

# KALİTE EL KİTABI

---

*Kanadımız, Gayretimiz*

<b>1. KİTAP HAKKINDA</b>	<b>3</b>		
1.1. Amaç ve Kapsam	4		
1.2. İlgili Referanslar ve Dayanak	4		
1.3. Tanımlar	4		
1.4. Kısaltmalar	5		
<b>2. KURUMUN TARİHÇESİ VE YAPISI</b>	<b>6</b>		
2.1. Tarihçe	7		
2.2. Organizasyon Şeması	8		
2.3. Misyon, Vizyon ve Temel Değerler	9		
2.3.1. Misyon	9		
2.3.2. Vizyon	9		
2.3.3. Temel Değerler	9		
<b>3. KALİTE GÜVENCE SİSTEMİ</b>	<b>10</b>		
3.1. Kalite Güvencesi Sistemi	11		
3.1.1. Eğitim ve Öğretim Süreçleri	11		
3.1.2. Araştırma ve Geliştirme (Ar-Ge) Faaliyetleri	12		
3.1.3. Toplumsal Katkı Faaliyetleri	12		
3.1.4. İdari ve Destek Hizmet Faaliyetleri	13		
3.1.5. Öğrenci ve Mezun Faaliyetleri	13		
3.1.6. İzleme, Değerlendirme ve Sürekli İyileştirme	13		
3.2. Kalite Kültürü	16		
3.3. Politikalar	16		
3.3.1. Ar-Ge ve İnovasyon Politikası	16		
3.3.2. Eğitim-Öğretim Politikası	17		
3.3.3. Kalite Güvencesi Politikası	18		
3.3.4. Toplumsal Katkı Politikası	18		
3.3.5. Uluslararasılaşma Politikası	19		
3.3.6. Yönetim Politikası	19		
3.3.7. Sürdürülebilirlik Politikası	20		
3.3.8. Dijitalleşme Politikası	20		
3.3.9. Tarsus Üniversitesi Rüşvet ve Yolsuzluk Karşıtı Politikası	21		
3.3.10. Tarsus Üniversitesi Zorla Çalıştırma, Modern Kölelik, İnsan Ticareti ve Çocuk İşçiliği Politikası	22		
3.4. Stratejik Amaç ve Hedefler	22		
<b>4. HİZMET GERÇEKLEŞTİRME VE SÜREÇLER</b>	<b>25</b>		
4.1. Yönetim Sistemi ve Liderlik	26		
4.2. Eğitim-Öğretim	26		
4.3. Araştırma-Geliştirme	27		
4.4. Toplumsal Katkı	28		
<b>5. İYİLEŞTİRME DÖNGÜLERİ</b>	<b>30</b>		
<b>6. ÖLÇME, ANALİZ VE İYİLEŞTİRME</b>	<b>35</b>		
6.1. Ölçme ve İzleme	36		
6.2. Paydaş Memnuniyeti	36		
6.3. Sürekli İyileştirme	36		
<b>7. KAMUOYUNU BİLGİLENDİRME VE HESAP VERİLEBİLİRLİK</b>	<b>37</b>		

1

**KİTAP HAKKINDA**

## 1. KİTAP HAKKINDA

### 1.1. Amaç ve Kapsam

Bu Kalite Güvencesi El Kitabı, Tarsus Üniversite'sinde yürütülmekte olan kalite güvencesi sistemi yaklaşımının etkin çalışması için gerekli süreçleri tanımlamakta ve sürekli iyileştirilmesi için gerekli süreçleri içermektedir. Ayrıca, üniversitenin çeşitli seviyelerinde ve fonksiyonlarında çalışan insan kaynağını bilgilendirmek, dış paydaşlara üniversitedeki kalite güvencesi sisteminin uygulanma şeklini ve sürecini açıklamayı hedeflemektedir.

Tarsus Üniversitesi Kalite Güvencesi sistemi, Yönetim ve Liderlik, Eğitim-Öğretim, Araştırma-Geliştirme ve Toplumsal Katkı temel faaliyetleri bünyesindeki tüm ilkeleri, politikaları, stratejileri ve hizmet gerçekleştirme süreçlerini kapsamaktadır.

### 1.2. İlgili Referanslar ve Dayanak

Bu Kalite Güvencesi El Kitabı, YÖK düzenlemeleri, "Yükseköğretim Kalite Güvencesi Ve Yükseköğretim Kalite Kurulu Yönetmeliği", "YÖKAK Ulusal Değerlendirme Programlarına Ait Dokümanlar", "Tarsus Üniversitesi Kalite Güvencesi Yönergesi" referans alınarak hazırlanmıştır.

### 1.3. Tanımlar

Bu rehberde geçen;

**Akademik Birim:** Tarsus Üniversitenin; Fakülteleri, Enstitüleri, Yüksekokulları, Meslek Yüksekokulları, Uygulama ve Araştırma Merkezleri ve Rektörlüğe bağlı bölümleridir.

**Dış Değerlendirme:** Bir yükseköğretim kurumunun veya

programının, eğitim-öğretim ve araştırma faaliyetleri ile idari hizmetlerinin kalitesinin, Yükseköğretim Kalite Kurulu tarafından yetkilendirilen dış değerlendiriciler veya Yükseköğretim Kurulunca tanınan bağımsız Kalite Değerlendirme Tescil Belgesine sahip dış değerlendirme kuruluşları tarafından değerlendirilmesi sürecidir.

**Doküman:** Kalite Güvence Sistemi'nin uygulamasında kullanılan kayıt, bilgi ve destekleyici kanıt oluşturan belgelerdir.

**İç Değerlendirme:** Tarsus Üniversitesinin, eğitim-öğretim ve araştırma faaliyetleri ile idari hizmetlerin kalitesinin ve kurumsal kalite geliştirme çalışmalarının, Tarsus Üniversitesi Kalite Komisyonu tarafından değerlendirilmesi sürecidir.

**İdari Birimler:** Tarsus Üniversitesinin tüm idari birimleridir.

**İş Tanımı:** Bir iş ile ilgili tüm görev, yetki ve sorumluluklar, raporlama ilişkileri, iş koşulları ile o işi yapmak için gerekli eğitim, beceri ve kişilik gibi niteliklerin tanımıdır.

**Kalite El Kitabı:** Kurumun Kalite Güvencesi Sistemi'ni tanımlayan çerçeve dokümandır.

**Kalite Güvencesi:** Yükseköğretim kurumunun bir biriminin veya programının, iç ve dış kalite standartları ile uyumlu kalite ve performans süreçlerini tam olarak yerine getirdiğine dair güvence sağlayabilmek için yapılan sistemli işlemlerdir.

**Kurum:** Tarsus Üniversitesi'ni ifade eder.

**Paydaş:** Kurumun karar ve faaliyetlerini etkileyebilen, bu karar ve faaliyetlerden etkilenebilen ya da kendilerinin etkilenebileceğini düşünen kurum içi kişiler ve kurum dışı kişi ve kurumlardır.

**Politika:** Kurumun üst yönetimi tarafından resmi olarak beyan edilen ve kurum genelindeki tüm süreçlere rehberlik edecek olan ilkeler ve amaçlar bütünüdür.

**Süreç:** Girdilerin çıktılara dönüştürülmesi akışını sağlayan, birbirleri ile ilgili ve etkileşimli faaliyetler bütünüdür.

**Sürekli iyileştirme:** Belirlenen hedeflere ulaşma derecelerini etkin bir şekilde izleyen ve düzeltici ve önleyici faaliyetlerle hata ve eksiklikleri gidermeyi amaçlayan yönetim yaklaşımıdır.

#### **1.4. Kısaltmalar**

**BAP:** Bilimsel Araştırma Projeleri

**KGS:** Kalite Güvence Sistemi

**YÖK:** Yüksek Öğretim Kurumu

**AR-GE:** Araştırma Geliştirme

**HBÖ:** Hayat Boyu Öğrenme

**PUKÖ:** Planla-Uygula-Kontrol Et- Önlem Al

**YÖKAK:** Yükseköğretim Kalite Kurulu

# 2

## KURUMUN TARİHÇESİ VE YAPISI

## 2. KURUMUN TARİHÇESİ VE YAPISI

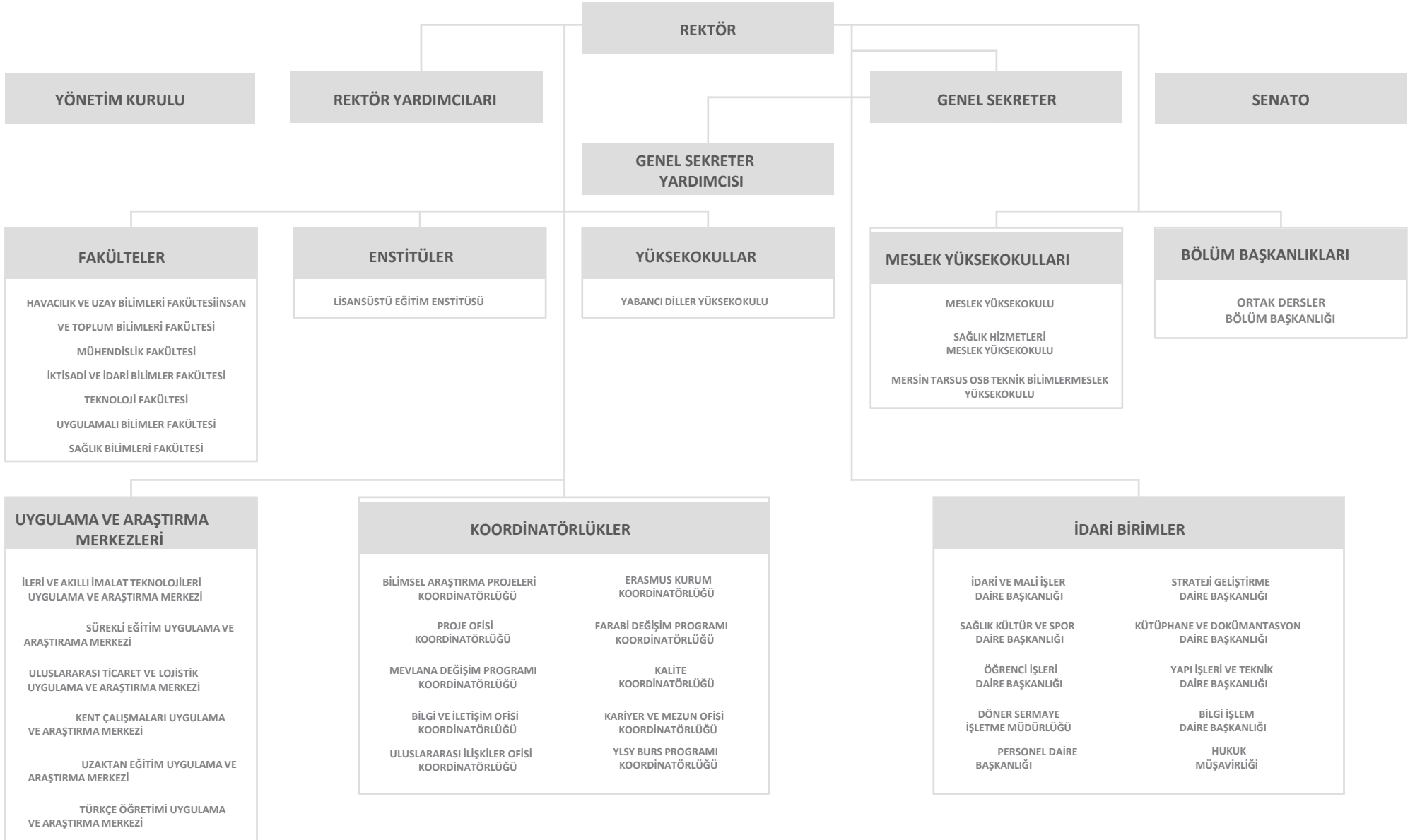
### 2.1. Tarihçe

Tarsus Üniversitesinin temelleri 1992 yılında Mersin Üniversitesine bağlı olarak kurulan Tarsus Meslek Yüksekokulu ve Tarsus Sağlık Hizmetleri Meslek Yüksekokulu ile atılmıştır. 2001 yılında Tarsus Teknik Eğitim Fakültesi, 2005 yılında Tarsus Uygulamalı Teknoloji ve İşletmecilik Yüksekokulu, 2009 yılında Tarsus Teknoloji Fakültesi ve 2015 yılında Havacılık ve Uzay Bilimleri Fakültesi kurulmuştur. Tarsus Üniversitesi, 18 Mayıs 2018 tarihli ve 30425 sayılı Resmî Gazete’ de yayımlanan 7141 sayılı “Yükseköğretim Kanunu ile Bazı Kanun ve Kanun Hükmünde Kararnamelerde Değişiklik Yapılmasına Dair Kanun” ile kurulmuştur. Bu Kanun’la, Mersin Üniversitesine bağlı olan yukarıdaki akademik birimler Tarsus Üniversitesine bağlanmış ayrıca iki yeni fakülte ve bir enstitü kurulmuştur: İktisadi ve İdari Bilimler Fakültesi, İnsan ve Toplum Bilimleri Fakültesi ve Lisansüstü Eğitim Enstitüsü. 18 Nisan 2019 tarihli Resmî Gazete’de yayımlanan 17/04/2019 tarih ve 968 sayılı Cumhurbaşkanlığı Kararı ile Mühendislik Fakültesi kurulmuştur. 25 Haziran 2019 tarihli Resmî Gazete’de yayımlanan 24/06/2019 tarih ve 1157 sayılı Cumhurbaşkanlığı Kararı ile Uygulamalı Teknoloji ve İşletmecilik Yüksekokulu kapatılarak, Uygulamalı Bilimler Fakültesi kurulmuştur. 8 Ocak 2020 tarihli Resmî Gazete’de yayımlanan 07/01/2020 tarih ve 2036 sayılı Cumhurbaşkanlığı Kararı ile Sağlık Bilimleri Fakültesi kurulmuştur. 21 Mayıs 2020 tarihli Yükseköğretim Genel Kurulu kararı ile Mersin Tarsus Organize Sanayi Bölgesi Teknik Bilimler Meslek Yüksekokulu kurulmuştur. 29 Haziran 2021 tarihli Resmî

Gazete’de yayımlanan 28/06/2021 tarih ve 4180 sayılı Cumhurbaşkanlığı Kararı ile Yabancı Diller Yüksekokulu kurulmuştur. Böylelikle Tarsus Üniversitesi; 1 enstitü, 7 fakülte, 1 yüksekokul ve 3 meslek yüksekokulundan müteşekkildir.



T.C.  
TARSUS ÜNİVERSİTESİ ORGANİZASYON  
ŞEMASI





## 2.3. MİSYON, VİZYON VE TEMEL DEĞERLER

### 2.3.1. Misyon

Tarsus Üniversitesi, nitelikli eğitim, özgün ve ileri araştırma ile insanlığın gelişmesine ve ilerlemesine katkı sağlayan, saygın bir iş birliği içinde toplum yararına hizmet üreten, yenilikçi, değer katan ve gelişim odaklı bir üniversitedir.

### 2.3.2. Vizyon

Tarsus Üniversitesinin vizyonu, daima mükemmelin izinde, mensubu olmaktan onur duyulan, saygın bir dünya üniversitesi olmaktır.

### 2.3.3. Temel Değerler

Tarsus Üniversitesi, Kalite Güvencesi Sistemi kapsamında temel değerlerini belirlemiştir. Tarsus Üniversitesi'nin "Eğitim-Öğretim", "Araştırma-Geliştirme", "Toplumsal Katkı", "Uluslararasılaşma" ve "Yönetim Sistemi" süreçlerini şekillendiren ve gerçekleştirdiği tüm faaliyetlerinin temelini teşkil eden değerleri şu şekildedir:

- Adalet
- Liyakat
- İstişare
- Şeffaflık
- Etik değerlere bağlılık
- Mükemmeliyetçilik
- Sürekli iyileştirmeye açıklık
- Yenilikçilik ve özgünlük
- Yere odaklılık ve küresel rekabetçilik
- Kurumsal aidiyet



3

# KALİTE GÜVENCE SİSTEMİ

### 3. KALİTE GÜVENCE SİSTEMİ

#### 3.1. Kalite Güvencesi Sistemi

Kalite Güvencesi Sistemi, kurumun yükseköğretim kapsamındaki eğitim-öğretim, araştırma ve geliştirme, toplumsal katkı ve yönetsel hizmetlerine yönelik kalite güvence süreçlerinin; planlama, uygulama, kontrol etme ve önlem alma çerçevesince belirlenmiş olan esaslarını kapsar. Bu sistem, kurumun yönetim ve örgütsel süreçlerini, ulusal ve uluslararası standartlar ve mevzuat çerçevesince yerine getirmek amacıyla düzenler. Kalite güvencesi sistemi, kurumun olgunluk düzeyi yükseldikçe, kurumun hedefleri ve amaçları ile daha uyumlu bir hale gelir. Kalite güvencesi, sürekli iyileştirmeyi kurumun geneline yaygınlaştırmayı ayrıca kurumda paydaş memnuniyetini artırmayı amaçlamaktadır.

Kalite güvencesi sistemi, kurumun hizmet standartlarını kalite bakış açısıyla ele alarak;

- Yönergeler ve standartlar ile süreçleri tanımlanmayı,
- Süreç yönetimi ile iş akışları ve tanımları gerçekleştirilerek standardizasyon ve güvence sağlamayı
- Sürekli iyileştirme için izleme, ölçme ve geri bildirim vermeyi
- Ve böylece paydaş memnuniyetini sağlamayı amaçlamaktadır.

Bu sistem içerisinde, eğitim, öğretim, araştırma-geliştirme ve idari süreçlerde kalitenin sürekli olarak iyileştirilmesi önceliğiyle öğrencilerin, akademik personelin ve diğer paydaşların memnuniyetinin artırılması ve ulusal ve uluslararası kalite standartlarına uyumun sağlanması

hedeflenmektedir. Üniversite bu çerçevede toplumsal sorumluluğunu yerine getirirken, bilimsel mükemmeliyet ve yenilikçi eğitim anlayışını benimser ve iç ve dış paydaşlarının değerlendirmeleri ile performans ölçümlerini ve iyileştirme çalışmalarını gerçekleştirir.

Kalite Güvencesi Sisteminin temel bileşenleri, Eğitim ve Öğretim, Araştırma ve Geliştirme, Toplumsal Katkı ve Yönetişim, Yönetim ve Liderlik (idari ve destek) olarak belirlenmiştir. Bu bileşenleri oluşturan alt sistemler, ilkeler ve süreçler, kalite güvencesi sistemi çerçevesinde tanımlanmıştır.

#### 3.1.1. Eğitim ve Öğretim Süreçleri

Eğitim ve öğretim süreçleri, KGS'nin en önemli bileşenlerinden birini oluşturur. Bu süreçler temel olarak aşağıdaki başlıklardan oluşur.

- **Müfredat Geliştirme ve Güncelleme:**

Tarsus Üniversitesinde eğitim müfredatları, kurum ve toplum ihtiyaçları göz önünde bulundurularak geliştirilir ve sürekli olarak izlenir, gerekli durumlarda güncellenir. Eğitim programları, ulusal ve uluslararası kalite standartlarına uygun olarak hazırlanarak yenilikçi öğretim yöntemleri ve teknolojilerle desteklenir.

- **Öğretim Yöntemleri:**

Tarsus Üniversitesinde öğrencilerin aktif öğrenmelerini sağlayacak öğretim yöntemleri ve teknolojileri uygulanır. Eğitim süreçleri, öğrenci katılımını teşvik eder, yenilikçilidir ve öğrenci merkezlidir.

- **Öğrenci Başarı ve Performans İzleme:**

Tarsus Üniversitesinde öğrencilerin başarıları ve gelişim süreçleri sürekli olarak izlenir. Bu süreçte sınavlar, projeler, geri bildirimler ve performans değerlendirme kriterleri kullanılır. Öğrenci başarı oranları, mezuniyet oranları gibi performans göstergeleri periyodik olarak analiz edilir.

- **Öğrenci Geri Bildirimi:**

Tarsus Üniversitesinde öğrenci memnuniyeti ve geri bildirimleri, eğitim süreçlerinin iyileştirilmesi için kaynak olarak kullanılır. Öğrencilerden düzenli olarak anketler aracılığıyla geri bildirim alınır.

### 3.1.2. Araştırma ve Geliştirme (Ar-Ge) Faaliyetleri

Tarsus Üniversitesinde bilimsel araştırma ve yenilikçilik açısından Araştırma ve Geliştirme (Ar-Ge) faaliyetleri önemli rol oynamaktadır. Kalite güvencesi sistemi, araştırma faaliyetlerinin de kalite ölçütlerine göre yürütülmesini sağlar. Araştırma-geliştirme süreçleri temel olarak aşağıdaki başlıklarda ele alınır.

- **Araştırma Stratejileri ve Yönlendirme:**

Tarsus Üniversitesi'nde araştırma stratejileri, akademik mükemmeliyetin yanı sıra toplumsal ve ekonomik fayda yaratmaya yöneliktir. Araştırma projeleri ve programları, bilimsel yenilik, sürdürülebilirlik ve toplum yararını ön planda tutar.

- **Araştırma Etik Kuralları ve Değerlendirme:**

Tarsus Üniversitesinde araştırma faaliyetleri etik kurallara uygun olarak yürütülür. Araştırma projeleri için gerek

duyulan etik incelemeler için ilgili kurullar kurulur ve süreçler şeffaf bir şekilde yürütülür.

- **Uluslararası Araştırma İş Birlikleri ve Yayınlar:**

Tarsus Üniversitesinde araştırmaların uluslararası düzeyde tanıtılması, bilimsel yayınlar ve işbirlikleri ile akademik çevrede tanınması teşvik edilir. Bunun için [uluslararasılaşma politikası](#) gözetilir. Araştırma çıktılarına dayalı olarak, uluslararası indeksli akademik dergilerde yayınlar yapılır ve üniversite ile sanayi arasında iş birlikler sağlanır.

### 3.1.3. Toplumsal Katkı Faaliyetleri

Tarsus Üniversitesi toplumsal sorumluluklarını yerine getirmek için gerekli iş birliği ağlarını kurar ve süreçleri yürütür. Kalite güvencesi sistemi, toplumsal faaliyetlerin de belirli standartlara uygun olmasını sağlar.

- **Toplum ile İş Birliği ve Projeler:**

Tarsus Üniversitesi toplumun çeşitli kesimleri ile işbirlikleri yapar, sosyal sorumluluk projeleri geliştirir. Toplumun ihtiyaçlarına yönelik projeler yürütür ve etkinliğini izler.

- **İstihdam ve Toplumsal Fayda:**

Tarsus Üniversitesinde araştırma ve eğitim süreçleri, toplumsal sorunlara çözüm amacıyla yürütülür. Öğrencilere ve akademik personele topluma katkı sağlama fırsatları yaratılır.

### 3.1.4. İdari ve Destek Hizmet Faaliyetleri

Tarsus Üniversitesi'nde yönetim ve destek süreçleri üniversite ilkeleri ve politikaları çerçevesinde, kalite güvencesi kapsamında yürütülür.

- **İdari Süreçlerin Etkin Yönetimi:** Tarsus Üniversitesinde yönetim yapısı, süreçlerin etkin ve verimli bir şekilde yürütülmesi için süreçleri optimize etmeyi amaçlar. İdari süreçlerin şeffaf ve sorunsuz işlemesi için izleme ve değerlendirme mekanizmaları oluşturulur.
- **Finans ve Kaynak Yönetimi:** Tarsus Üniversitesinde finansal kaynaklar ve bütçe yönetimi, kaynakların etkin-verimli kullanımı, mali şeffaflık ve sürdürülebilirlik ilkelerine uygun olarak gerçekleştirilir.
- **Altyapı ve Teknolojik Destek:** Tarsus Üniversitesinde eğitim-öğretim ve araştırma süreçlerini destekleyen teknolojik altyapı, donanım ve yazılım ihtiyaçları sürekli izlenir ve güncellenir. Dijital dönüşüm ve teknolojinin etkin kullanımı teşvik edilir.

### 3.1.5. Öğrenci ve Mezun Faaliyetleri

Tarsus Üniversitesinde öğrencilerin ve mezunların ihtiyaçlarına yönelik destek faaliyetleri, kalite güvencesi sisteminin önemli bir parçasıdır.

- **Öğrenci Danışmanlık ve Rehberlik Faaliyetleri:**  
Tarsus Üniversitesinde öğrencilere akademik konularda ve kariyer gelişimi açısından akademik birimler, Öğrenci İşleri Daire Başkanlığı ve Kariyer ve Mezun Ofisi gerekli hizmetleri

sunar. Kişisel danışmanlık psikolojik danışmanlık ve rehberlik faaliyetleri ilgili birimler tarafından (özellikle Sağlık, Kültür ve Spor Daire Başkanlığı) sunulur ve hizmetlerin etkinliği izlenir. Öğrencilerin eğitim süreçlerinde karşılaştıkları zorluklara çözüm önerileri geliştirilmesi amaçlanır.

- **Mezun İlişkileri ve İşbirlikleri:**

Tarsus Üniversitesinde mezunlarla olan ilişkilerin güçlü tutulması hedeflenir. Mezunların üniversite ile olan bağlarını sürdürürebilmeleri için Kariyer ve Mezun Ofisi oluşturulmuştur. Bu bağlamda, öğrencilerin ve mezunların iş dünyasıyla buluşmaları ve kariyer destek hizmetlerinden faydalanmaları amaçlanmaktadır.

### 3.1.6. İzleme, Değerlendirme ve Sürekli İyileştirme

- **İzleme ve Performans Göstergeleri:**

KGS, performans göstergeleri aracılığıyla izlenir. Eğitim-öğretim kalitesi, araştırma çıktılarına dayalı performans, öğrenci memnuniyeti, öğretim elemanlarının performansı gibi göstergeler düzenli olarak değerlendirilir. İzleme ve değerlendirme sürecinde, dış değerlendirme kriterleri, kurum stratejik planı kapsamındaki göstergeler ve uluslararası göstergeler göz önünde bulundurulur.

- **İç ve Dış Denetimler/Değerlendirmeler:**

KGS'nin etkinliği, iç ve dış denetimlerle değerlendirilir. İç denetimler, kalite süreçlerinin iç kontrolünü sağlarken, dış denetimler ulusal ve uluslararası kalite standartlarına uygunluğu izler.

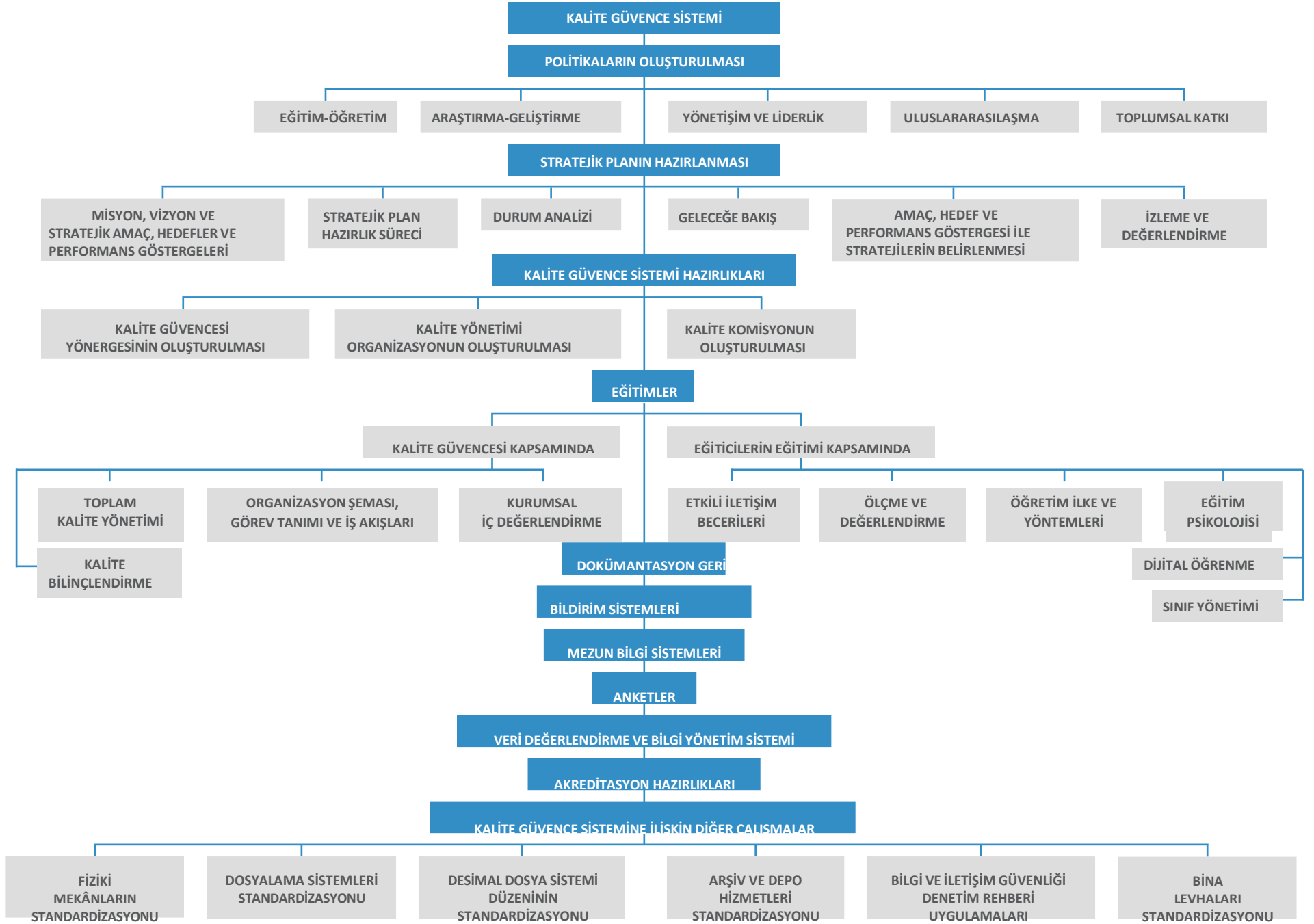
- **Sürekli İyileştirme ve Geri Bildirim:**

Kalite güvencesi sisteminin iyileştirilmesi için sürekli geri bildirim mekanizmaları oluşturulur. Öğrenciler, akademik personel ve diğer paydaşların geri bildirimini alınarak, sistemin geliştirilmesine katkı sağlaması amaçlanır.

Tarsus Üniversitesinde kalite güvencesi sistemi, eğitim, araştırma, toplumsal faaliyetler ve idari süreçlerin etkinliğini sağlamak için kapsamlı bir yapı sunar. Bu sistem, üniversitenin genel performansını izlemeye, standartlara uyum sağlamaya ve sürekli iyileştirme kültürünü yerleştirmeye yönelik çalışır.

Kalite güvencesi sistemi ile üniversiteler, bilimsel mükemmeliyetin yanı sıra toplumsal sorumluluklarını yerine getirir, öğrenci ve diğer paydaş memnuniyetini artırır ayrıca ulusal ve uluslararası düzeyde tanınırlık sağlar.

Tarsus Üniversitesi, bu kalite güvencesi sistemi kapsamında gerçekleştirdiği faaliyetlerini ve sürekli geliştirme çalışmalarını, Planla – Uygula – Kontrol Et – Önlem Al felsefesiyle sistematik olarak yürüten bir yönetim anlayışına sahiptir.



### 3.2. Kalite Kültürü

Tarsus Üniversitesi Kalite Güvence Sistemi, kalite süreçlerinin kurumdaki her bir birey tarafından benimsenmesini amaçlayarak güçlü bir kalite kültürünü tahsis etmeyi amaçlamaktadır. Bu amaçla, kalite süreçlerinde katılımın ve temsiliyetin genişletilmesini, karar alma süreçlerinde çok sesliliğin sağlanmasını ve şeffaflığı tüm süreçlere entegre etmeyi amaçlar. Dolayısıyla, KGS kapsamında süreçler katılımcı ve çok paydaşlı komisyonlar ve kurullara aracılığıyla yürütülür, sistematik olarak bilgilendirme çalışmaları yapılır ve geri bildirimler alınır. Kurum içi kalite bilinci ölçümleri anket yöntemi ile periyodik olarak yapılır ve raporlanır.

### 3.3. Politikalar

#### 3.3.1. Ar-Ge ve İnovasyon Politikası

Tarsus Üniversitesi tüm akademik birimlerinde yenilikçi, alanında öncü, bilime yön veren, küresel eğilimleri, çevresel sürdürülebilirliği ve araştırma odaklı eğitim-öğretim ve öğrenmeyi dikkate alan kapsayıcı araştırma-geliştirme faaliyetlerini gerçekleştirmeyi hedefler. Etkili bir Ar-Ge politikası ile araştırmacıları ve diğer kuruluşları bütünleştirerek araştırma faaliyetlerinin akademinin ötesinde bir etkiye sahip olmasını amaçlar.

**Girişimcilik ve İnovasyon Odaklı Ar-Ge:** Araştırmacıları, yeni fikirler geliştirerek değer üreten inovatif ar-ge süreçlerine tanımlı hedeflerle yönlendirir. Yeni fikirleri, katma değerli inovasyona dönüştüren girişimcilik faaliyetlerini destekler.

**Eğitim-Öğretim ile Bütünleşik Ar-Ge:** Alansal farklılıkları gözeterek ön lisanstan lisansüstüne kadar farklı düzeylerdeki araştırmaları eğitim-öğretim faaliyetlerinin odak noktasına alır.

**Toplumsal Katkıyı Hedefleyen Ar-Ge:** Stratejik plan kapsamındaki öncelikli alanları esas alan değer yaratma ve toplumsal faydaya dönüşümünü destekleyen araştırma ve geliştirme faaliyetlerini destekler.

**İş Birlikleri ile Ar-Ge:** Ulusal ve uluslararası düzeyde kamu ve iş dünyası ile sürdürülebilir iş birliklerinin geliştirilmesini teşvik eder.

**Disiplinlerarası Araştırmalar:** Ar-ge faaliyetlerini çok disiplinli, disiplinler arası ve transdisipliner araştırmalar olmak üzere üç farklı kategoride değerlendirmektedir.

**Yüksek Etkiye Sahip Araştırmalar:** Akademinin ötesinde etki yaratan araştırmalar gerçekleştirerek küresel, ulusal, bölgesel öncelikler ve gereksinimler ile kurumsal yapıya ilişkin hazırlanmış olan üst politika belgelerine katkı sunar.

**Sorumlu Araştırma, Açık Bilim, Etik İlke ve Kurallar:** Toplumla birlikte, toplum gereksinimleri doğrultusunda yürütülen, sorumluluğun taraflar arasında paylaşımını esas alan, olası riskleri dikkate alan, çevre ve toplum üzerindeki etkileri gözetilen, sürekli iyileştirme odaklı, açık ve şeffaf araştırmaları destekler. Araştırmalarda etik ilke ve kuralları gözetir ve açık bilim ile araştırma çıktılarının kısıtlama olmaksızın paylaşımını destekler.



**Ticarileşmeye Yönelik Ar-Ge:** Ar-ge faaliyetlerinin katma değerli ürün ve hizmetlere dönüşümünde, fikri mülkiyet hakları kapsamında koruma altına alınmasında ve lisanslama/ faydalı model geliştirme/patentleme süreçlerinde mükemmeliyet merkezlerinden ve Teknoloji Transfer Ofisi (TTO) faaliyetlerinden faydalanır. Ar-ge faaliyetlerinin ticarileştirilmesini sağlamak amacıyla akademisyenlerin şirket kurmalarına yönelik mekanizmaları dış girişimcileri de sürece dâhil ederek geliştirir.

**Çevresel Sürdürülebilirlik, Yeşil Dönüşüm ve Ar-Ge:** Birleşmiş Milletler Sürdürülebilir Kalkınma Amaçları ile Yeşil Mutabakat Eylem Planı Hedeflerine katkı sunan ar-ge çalışmalarını destekler.

**Öncelikli Araştırma Alanları:** Ar-ge süreçlerinde küresel eğilimler, ulusal öncelikler ve bölgesel gereksinimlerin yanı sıra Üniversitemizin (mali ve insan kaynaklarının) üstünlüklerine göre tematik ve önde gelen araştırma alanlarını dikkate alır.

**Ar-Ge Kaynakları ve Planlaması:** Ar-ge kaynaklarını finansal, beşerî ve fiziki kaynaklar olarak üç başlıkta ele alır. Finansal kaynakların sağlanmasında dış kaynakların kuruma aktarılmasını teşvik ederken, iç kaynakların ise araştırmacı performansına göre dağıtımını esas alır. İnsan kaynağının gelişimini eğitimcilerin eğitimi, mentorluk, bilgi paylaşımı, bireysel gelişim merkezleri, danışmanlık gibi farklı kapasite geliştirme mekanizmaları tanımlayarak güvence altına alır. Fiziki alt yapının gelişimi için ikili iş birlikleri ve protokoller geliştirir.

**Diğer Politikalarla Uyum:** Tanımladığı politikaların etkileşimini gözetir, araştırma süreçlerini ilgili politikaların tanımlanmasında dikkate alır.

**Araştırma Çıktılarının Ölçülmesi:** Araştırma çıktılarını ölçümünde uluslararası ve ulusal ölçütleri dikkate alır.

**İzleme ve Değerleme:** Akademik birim/bölüm ve unvan özelinde ar-ge faaliyetlerine olan katkı oranlarına yönelik hedefler tanımlar ve izler. Unvan esaslı katkı oranlarını atama ve yükseltme ölçülenlerinin birer göstergesi olarak ele alır.

### 3.3.2. Eğitim-Öğretim Politikası

Tarsus Üniversitesi, öğrenci merkezli eğitimi ve toplumsal gelişimi önemseyen, etik değerler çerçevesinde bilgiyi tüm paydaşların katılımıyla üreten, bilimsel çalışma ve araştırmalarla ürettiklerini toplum yararına sunan, bölgesel ve ulusal alanda gelişme ve sürdürülebilir kalkınmayı önceliği kabul eden, uluslararasılaşma anlayışı çerçevesinde katkı sağlamayı amaçlayan bir anlayışa sahiptir. Tarsus Üniversitesi, öğrencilerin ilgi ve gereksinimlerini dikkate alan ve tercihleri doğrultusunda uzmanlaşmalarına izin veren, onları öğretim sürecine katan ve sorunların çözümü üzerinde düşündüren, bütüncü bir eğitim felsefesini benimser.

Tarsus Üniversitesi;

- Bütüncü bir eğitim felsefesi ile eğitim sürecini, yenilikçiliği karşılıklı etkileşimi, aktif öğrenmeyi ve katılımı arttıracak şekilde düzenler.
- Çağın gerekliliklerine ve toplum ihtiyaçlarına göre eğitimin uluslararası standartlar doğrultusunda öğrenci merkezli eğitim anlayışını sürekli geliştirir.

- Öğrenme kaynaklarının yeterli ve erişilebilir olduğu bir sürdürülebilirlik anlayışı çerçevesinde eğitim altyapısını geliştirerek uzaktan eğitim ve dijital dönüşüm gibi alanların gelişimini sağlar.
- İş dünyasının ve toplumun ihtiyaçları doğrultusunda aranan yetkinlikte mezunlar yetiştirir ve mezunlarını etkin sistemlerle izler.
- Eğitim öğretim programlarında, akreditasyonu ve uluslararası iş birlikleri geliştirmeyi benimser.

### 3.3.3. Kalite Güvencesi Politikası

Bu politika, Tarsus Üniversitesi'nin akademik ve idari birimlerinde kalite güvencesi sisteminin kurgulanması, uygulanması ve sürdürülebilirliğinin sağlanması amacıyla, yönetim tarafından belirlenen ve üniversite personeline benimsenen temel unsurları açıklar. Gelişim odaklı olarak sunduğu hizmetlerin kalitesini sağlayarak ulusal ve uluslararası alanda mükemmelin izinde bir üniversite olmayı hedefleyen Tarsus Üniversitesi;

- Tüm faaliyetlerini hesap verebilirlik, performans odaklılık, uzmanlaşma ve çeşitlilik ilkeleri çerçevesinde "planla, uygula, kontrol et ve önlem al" yaklaşımı ile kalite odaklı yürütür.
- Kalite kültürünün önemli bir unsuru olan paydaş görüşlerini ve önerilerini dikkate alır, değerlendirir ve uygulamalarına yansıtır.
- Ölçme ve değerlendirme faaliyetlerini sistematik olarak gerçekleştirir, sonuçlarını kamuoyu ile paylaşır ve gerekli iyileştirmeleri uygular.

- Eğitim-öğretim, araştırma-geliştirme, toplumsal katkı, uluslararasılaşma ve yönetim faaliyetlerini sürekli iyileştirmeyi hedefler.
- Eğitim-öğretim süreçlerinde yeni yaklaşımları gözeterek öğrenci merkezli anlayışı benimser, tüm programlarında akredite olmayı teşvik eder ve akreditasyon, iç ve dış değerlendirme çalışmalarının gerektirdiği konularda kaynak sağlar.

### 3.3.4. Toplumsal Katkı Politikası

Tarsus Üniversitesi iş birliği içerisinde olduğu bütün paydaşlarıyla eğitim ve öğrenim sürecinde, araştırma ve geliştirme faaliyetlerinde, sosyal ve kültürel değerlerin üretilmesinde toplumsal katkıyı gözetir. Bu amaçla, Tarsus Üniversitesi toplumsal değişim ve dönüşüm sağlanmasında öncü bir rol üstlenir. Bu rolü yerine getirirken Üniversite; aşağıdaki dört ana bileşende yürüteceği politika ve uygulamalarında yerel, ulusal ve uluslararası politika metinleriyle uyumlu, Sürdürülebilirlik Kalkınma Amaçlarını benimseyen, eğitim – öğretim ve yönetim süreçleriyle birlikte araştırma ve geliştirme faaliyetlerinde toplumsal katma değeri arayan, kamu – üniversite – özel sektör iş birliği içerisinde toplumsal katkı modelini geliştirir.

Tarsus Üniversitesi toplumsal katkı politikasının bileşenleri;

- Girişimcilik ve sosyal girişimcilik politika ve uygulamaları,
- Hayat Boyu Öğrenme (HBÖ) politika ve uygulamaları,
- Sosyal sorumluluk politika ve uygulamaları,
- Kamu, Özel Sektörü ve Üniversite Yönetişimi politika ve uygulamaları olarak belirlenmiştir.

Bu bağlamda Tarsus Üniversitesi:

- Toplumsal katkı modelinin geliştirilmesinde “Birleşmiş Milletler Sürdürülebilir Kalkınma Amaçlarından” faydalanır.
- Araştırma ve geliştirme faaliyetlerinde ticarileşen toplumsal katma değerin yenilikçi, çevreye duyarlı olmasına öncelik verir.
- Yerel, ulusal ve uluslararası politika ve uygulamaların dinamik bir süreç olduğunu kabul ederek toplumsal katkı modelinde sürekli iyileştirmeyi sağlar.
- Bünyesine katılan her bireyin girişimcilik ve sosyal girişimcilik farkındalığının artırılmasına ve toplumsal katkıya dönüştürülmesine yönelik politika ve uygulamalara öncelik verir.
- Toplumsal değişim ve dönüşümün sağlanmasında yerel halkın ihtiyaçlarını, ulusal kalkınmanın gerekliliklerini, uluslararası gelişmeleri gözeterak katılımcı bir yönetim modelini benimser. Bu modelde kamu, özel sektör ve üniversite arasında yönetim mekanizmalarının geliştirilmesine yönelik politika ve uygulamalara öncelik verir.
- Toplumsal değişim ve dönüşümün sağlanmasında Tarsus Üniversitesi ailesine katılan her paydaşın sosyal sorumluluk bilincinin yükseltilmesi, sosyal sorumluluk projelerinin geliştirilmesi amacıyla politika ve uygulamaların gerçekleştirilmesini sağlar.

### 3.3.5. Uluslararasılaşma Politikası

Tarsus Üniversitesi, ulusal ve uluslararası tüm paydaşlarla iş birliği içerisinde eğitim, araştırma, sosyal, kültürel, sanatsal ve sportif faaliyetlerini gerçekleştiren ve geliştiren, eğitim faaliyetleri başta olmak üzere tüm

faaliyetlerinde uluslararası standartları benimseyen bir anlayışa sahiptir. Bu bağlamda hem faaliyet alanlarında tanınan bir kurum olmayı, hem de ulusal ve uluslararası rekabet edebilirliği yüksek mezunlar vermeyi hedefler. Yabancı uyruklu öğrenci ve öğretim elemanı sayısını arttırmak için uluslararası işbirliğini güçlendirmeye yönelik çalışmalar yapar, yeni uluslararası anlaşmalarla bu düşüncesini destekler, öğrencisinin ve personelinin uluslararası değişim programlarına katılımını ve uluslararası projeler geliştirmesini destekler.

Bu doğrultuda Tarsus Üniversitesi'nin Uluslararasılaşma politikası;

- Uluslararası platformlarda başarı, imkân ve potansiyeli bakımından üniversitenin tanınırlığını ve saygınlığını arttıran,
- Uluslararası iş birliği, üyelik, ortak program, bilimsel etkinlik, proje ve yayın sayısının artması için çalışan, öğrencilerini, idari ve akademik çalışanlarını uluslararası uyuma, değişime ve iş birliğine yönlendiren bir sistem oluşturmak, izlemek ve sürdürülebilirliğini sağlamaktır.

### 3.3.6. Yönetim Politikası

Tarsus Üniversitesi, katılımcı yönetim anlayışını benimseyen, paydaş görüşlerine değer veren, kurumsal aidiyeti önemseyen, bölge ve ülke kalkınmasına katkı sağlayan, yerel ve küresel sorunların çözümünde aktif rol alan, kurumsal performansı izleyen ve sürekli iyileştiren, bilim ve teknoloji gelişiminde öncü bir Üniversite olmayı hedefleyen yönetim politikasını benimser.

Tarsus Üniversitesi Yönetim Politikası;

- Yenilikçi
- Kalite odaklı
- Adaletli ve şeffaf
- Etik değerlere bağlı
- Liyakat esaslı
- Mükemmeliyetçi

bir yönetim modelini uygular ve sürdürülebilirliğini sağlar.

### 3.3.7. Sürdürülebilirlik Politikası

Tarsus Üniversitesi, sürdürülebilirliği üniversitenin tüm birimlerine yerleştirmeyi hedefleyerek ekonomik, sosyal ve çevresel boyutlarda farkındalık yaratmayı; "Sürdürülebilir Kalkınma Amaçlarını" destekleyerek eğitim öğretim faaliyetlerinde öğrencilerinde sürdürülebilirlik bilincini geliştirmeyi ve araştırma-geliştirme faaliyetlerinde sürdürülebilirlik odaklı çalışmalar gerçekleştirerek toplumdadeğer yaratmayı benimser.

Bu doğrultuda;

- Sürdürülebilirliği teşvik etmek için bilgiyi eylemle ilişkilendirmek adına, üniversiteyi canlı laboratuvar olarak kullanmaya olanak tanır.
- Sürdürülebilirlik odaklı sorunlarda kurumun ihtiyaçlarını karşılamak, yeni fikirler geliştirmek ve uygulamak için öğrenci katılımlı çözümler bekler.
- Sürdürülebilir Kalkınma Amaçlarını üniversite bünyesinde görünür kılarak farkındalık seviyesini arttırır.
- Sürdürülebilirliği üniversite yönetimine ve karar verme sürecine dahil eder, yapılan çalışmaları tüm paydaşları ile paylaşır.

- Küresel zorluklara yönelik çözüm üretmek için paydaş katılımı ile disiplinlerarası çalışmayı hedefler.
- Kampüs için hizmet düzeyini geliştirmek adına yol haritası belirleyerek, sürdürülebilirlik eylem planları oluşturur ve takibini sağlar.
- Tüm bölüm ve programların müfredatlarına sürdürülebilirlik ile ilgili dersleri entegre eder ve sertifika alma imkanı sunar.
- Sürdürülebilir bir geleceği şekillendirmek, topluma fayda sağlamak adına, bilgi paylaşımı ve çözüm odaklı yaklaşım ile kurumlar arası çalışmalar sürdürür.
- Daha sürdürülebilir bir geleceğe giden kurumsal yolu modellemek için araştırma ve öğretim yoluyla çevresel sorunlara odaklanarak enerji verimliliği, iklim değişikliği, atık yönetimi, karbon ayak izi ve su yönetimi gibi çeşitli çalışmalarını hedefler.

### 3.3.8. Dijitalleşme Politikası

Tarsus Üniversitesi çağımıza yön veren dijital teknolojileri, yenilikçi bir yükseköğretim bakış açısı ile eğitim-öğretim ve öğrenme, araştırma-geliştirme ve toplumsal katkı faaliyetlerinin uygulanmasında ve geliştirilmesinde kullanır. Bu amaçla büyük veri, bulut bilişim, nesnelerin intemeti, yapay zeka, artırılmış gerçeklik ve akıllı otomasyon sistemlerinden faydalanarak dijitalleşme süreçlerin sürdürülebilirliğini sağlar.

Bu bağlamda Tarsus Üniversitesi:

- İnsan kaynağının gelişiminin sağlanmasında, üretkenliğinin artırılmasında ve yönetiminde dijital teknolojilerden faydalanır.

- Değer yaratan akademik başarı odaklı eğitim-öğretim ve öğrenme alt yapılarını oluşturmak amacıyla ileri dijital teknolojileri geliştirir ve kullanır.
- Dijital platformlar aracılığı ile tüm paydaşlarının dijital okuryazarlık yetkinliklerini geliştirerek kurumsal ölçekte etkinlik ve verimlilik artışı sağlar.
- Sayısallaşma ile başlayan dijitalleşme ile ilerleyen ve dijital dönüşümü hedefleyen alt yapıyı sürdürülebilir kılmak için gerekli teknolojileri yönetir.
- Verilerin güvenliği, bütünlüğü ve gizliliğini sağlayacak siber güvenlik tedbirlerine öncelik verir.
- Siber riskleri belirler, analiz eder, tehlikelere yönelik önlemler geliştirir, uygular ve sürekliliğini sağlar.
- Dijital teknoloji tabanlı erişilebilir açık kaynak araştırma ortamlarını kurar, geliştirir ve kullanır.
- Küresel-yerel bakış açısı ile bölgesel ve ulusal ekonomik büyümeye katkı sağlamak amacıyla dijital teknolojileri kurgular, geliştirir ve kullanır.
- Dijitalleşme süreçlerinde insan unsurunu gözetken, esnek ve kişi merkezli, mevcut teknolojilere bütünleşik dijital teknolojileri destekler ve etkili ve verimli süreç yönetimi sağlayan işlevleri geliştirir ve kullanır.

### **3.3.9. Tarsus Üniversitesi Rüşvet ve Yolsuzluk Karşıtı Politikası**

Tarsus Üniversitesi, rüşvet ve yolsuzluğun önlenmesine yönelik Ulusal yasalara tam uyum gösterir. Üniversite, hesap verebilirlik, etik değerler ve şeffaflık ile ilgili ulusal ve uluslararası standartları en üst düzeyde uygular. Bu kapsamda Tarsus Üniversitesi, akademik personelinin

eğitim-öğretim, araştırma-geliştirme ve diğer bilimsel faaliyetlerinin 2547 sayılı Yükseköğretim Kanunu kapsamında yürütülmesini sağlar. Öğretim elemanı dışındaki idari personelin faaliyetlerini 2547 sayılı Yükseköğretim Kanunu, 657 sayılı Devlet Memurları Kanunu ve ilgili diğer mevzuat hükümleri kapsamında değerlendirir. Ayrıca, tüm çalışanlarının rüşvet ve yolsuzlukla ilgili sorumluluklarını 3628 sayılı Mal Bildiriminde Bulunulması, Rüşvet ve Yolsuzluklarla Mücadele Kanunu kapsamında izler. Tarsus Üniversitesi, bu politika aracılığıyla mensuplarına kurumun rüşvete ve yolsuzluğa karşı konumunu gözlemleme, destekleme ve iyileştirme fırsatı sunar. Bu politika aynı zamanda çalışanlarının sorumluluklarını ve yükümlülüklerini belirleyerek onlara rehberlik eder.

#### **Politika İlkeleri:**

Tarsus Üniversitesi şeffaflık, doğruluk ve hesap verebilirlik ilkelerine sıkı sıkıya bağlı olup rüşvet ve yolsuzluğa karşı sıfır tolerans gösterir.

#### **Tarsus Üniversitesi Mensupları;**

- Görevini hukuka uygun, adil ve şeffaf bir şekilde yürütür,
- Üniversite adına yürüttüğü işlemlerde kendisine menfaat sağlayacak bir sözleşmenin tarafı olmaz,
- Tüm işlem ve anlaşmaların kayıtlarını tutar,
- Hibeler, sözleşmeler ve diğer ayni ve nakdi ödemeler ile ilgili süreçleri Üniversitenin ilgili birimlerine yönlendirir,
- Rüşvet ve yolsuzluk ile ilgili herhangi bir girişimi amirine, söz konusu faaliyetten sorumlu Üniversite yetkilisine veya Üniversite hukuk müşavirliğine bildir,

- Bu politikaya ilişkin sorumluluklarının yerine getirilmesine destek olan ve Üniversite tarafından düzenlenen eğitimlere katılım gösterir.

### **3.3.10. Tarsus Üniversitesi Zorla Çalıştırma, Modern Kölelik, İnsan Ticareti ve Çocuk İşçiliği Politikası**

Tarsus Üniversitesi Türkiye’de ve dünyada zorla çalıştırma, modern kölelik, insan ticareti ve çocuk işçiliği ile mücadeleye yönelik politikaları güçlü bir şekilde destekler. Üniversite, 4857 sayılı İş Kanununun “Çalıştırma yaşı ve çocukları çalıştırma yasağı” başlıklı Madde 71’de yer alan hükümlerine uyar ve ILO'nun Çocuk İşçiliğinin Ortadan Kaldırılmasına İlişkin Programı'nı (2021-2025) destekler.

Tarsus Üniversitesi, Türkiye Cumhuriyeti Dış İşleri Bakanlığı'nın, insan ticaretiyle mücadelenin temel ayakları olan önleme, koruma, kovuşturma ve işbirliğine ilişkin politikasına tam olarak uyan bir kurumdur. Ayrıca Üniversite, Türkiye Cumhuriyeti Çalışma ve Sosyal Güvenlik Bakanlığı tarafından oluşturulan çocuk işçiliğinin ortadan kaldırılmasına ilişkin ulusal programı destekler ve bu programa tam uyum gösterir.

#### **Politika İlkeleri:**

Tarsus Üniversitesi'nin misyonu, sadece eğitim-öğretim ve araştırma-geliştirme ile sınırlı olmayıp, toplumsal faydayı da içerir. Bu kapsamda Tarsus Üniversitesi insan ticaretine, modern köleliğe, çocuk işçiliğine ve/veya zorla çalıştırmaya yönelik tüm faaliyetleri kınar ve bu faaliyetlerin önlenmesine yönelik politikaları destekler.

#### **Tarsus Üniversitesi;**

- İnsan ticareti, modern kölelik, çocuk işçiliği ve/veya zorla çalıştırma faaliyetlerine karşı sıfır tolerans gösterir,
- Bu politika ile ilgili faaliyetlerini şeffaf bir şekilde yürütür,
- Bu konudaki toplumsal farkındalığı artırmak adına bilgilendirme etkinlikleri düzenler,
- Mal ve hizmetlerin tedarikinde çevresel, sosyal ve etik değerleri gözetir,
- Yüklenicilerinin ve/veya tedarik zincirinde yer alan paydaşlarının benzer kurallara uymasını bekler ve bu amaca yönelik olarak paydaşları ile işbirliği içinde çalışır.

### **3.4. Stratejik Amaç ve Hedefler**

Tarsus Üniversitesi kalite süreçlerinde, katılımcı bir anlayışla iç ve dış paydaşların görüşlerini içerecek şekilde hazırlanmış olan kurum stratejik planındaki hedefler ve göstergeleri temel girdiler olarak benimsenir. KGS, kurumun stratejik hedeflerine ulaşmasına yardımcı olmayı amaçlar.

- Yönetişim ve liderlik, eğitim-öğretim, araştırma-geliştirme ve toplumsal katkı süreçlerinde, stratejik planda yer alan göstergeler performans değerlendirme kriterleri olarak belirlenir, birimler ve üniversite düzeyinde periyodik olarak izlenir. 2025-2029 stratejik planı kapsamında aşağıdaki amaçlar ve hedefler gözetilir.

**Tablo 1. Stratejik Amaç ve Hedefler****AMAÇ 1. Eğitim – öğretim kalitesini artırmak ve sürdürülebilirliğini sağlamak**

Hedef 1.1. Eğitim-öğretim programlarının niteliğini artırmak

Hedef 1.2. Eğitim-öğretim faaliyetlerini araştırma-geliştirme faaliyetleriyle bütünleştirmekHedef

Hedef 1.3. Eğitim ve öğretimde uluslararasılaşmayı artırmak

Hedef 1.4. Eğitim-öğretim fiziki ve donanım altyapısını geliştirmekHedef

Hedef 1.5. Öğrencilerin bilgi, beceri ve yetkinliğini artırmak

Hedef 1.6. Öğretim elemanlarının eğitime yönelik bilgi, beceri ve yetkinliğini artırmak

**AMAÇ 2. Özgün değer katan bilimsel araştırmaların niteliğini ve niceliğini artırmak**

Hedef 2.1. Öğretim elemanı başına düşen nitelikli yayın sayısını arttırmak

Hedef 2.2. Öğretim elemanlarının araştırmaya yönelik bilgi, beceri ve yetkinliğini artırmakHedef

Hedef 2.3. Üniversitenin araştırma altyapısını güçlendirmek

Hedef 2.4. Bilimsel araştırmalarda uluslararasılaşma düzeyini arttırmak

Hedef 2.5. Üretilen bilgi ve teknolojinin ekonomik ve toplumsal katkısını arttırmak

**AMAÇ 3. Kurumsal kapasiteyi ve işleyişi geliştirmek**

Hedef 3.1. Üniversite idari personelinin niteliğini geliştirmek

Hedef 3.2. Öğrencilere yönelik sosyal, kültürel ve sportif faaliyetleri artırmakHedef

Hedef 3.3. Kurumsallaşmayı geliştirmek

**AMAÇ 4. Sürdürülebilir kalkınma amaçlarına yönelik faaliyetleri geliştirmek**

Hedef 4.1. Sosyal sorumluluk, kültür ve çevre bilincine yönelik faaliyetleri artırmak Hedef 4.2.

Hedef 4.2. Sürdürülebilir kalkınma amaçlarına katkıda bulunan araştırmaları artırmakHedef

Hedef 4.3. Üniversitenin ekolojik ayak izini azaltmak

Hedef 4.4. Sürdürülebilir kalkınma amaçlarına katkıda bulunan eğitim-öğretim ve öğrenme faaliyetlerini artırmak

- KGS kapsamında, yine stratejik planda da yer alacak şekilde, kurumun performansı için özellikle kritik öneme sahip olan“Temel Performans Göstergeleri” belirlenir ve üniversite genelinde takibi sağlanır.

2025-2029 Stratejik Planı'nda yer alan "Temel Performans Göstergeleri" aşağıdaki gibidir.

**Tablo 2.** Temel Performans Göstergeleri

### TEMEL PERFORMANS GÖSTERGESİ

PG1.1.1. Akredite edilmiş program sayısı

PG1.2.4. Lisansüstü öğrencilerinin yer aldığı yayın sayısı

PG1.3.2. Uluslararası değişim programları ile gelen/giden öğrenci sayısı

PG1.4.3. Kütüphanede bulunan öğrenci başına düşen basılı ve elektronik kaynak sayısı PG1.5.1.

PG 1.5.1. Staj yapan öğrenci oranı

PG1.5.3. Program başına düzenlenen teknik gezi sayısı

PG2.1.1. Öğretim üyesi başına düşen Web of Science endekslerinde yayınlanan yayın sayısı PG2.3.2.

PG 2.3.2. Üniversite dışından desteklenen bilimsel proje sayısı

PG2.4.4. Uluslararası iş birliği ile yürütülen bilimsel proje sayısı

PG2.5.1. Ulusal ve uluslararası patent, faydalı model ve tasarım başvuru sayısı

PG3.2.3. Öğrenci topluluğu başına düşen etkinlik sayısı

PG3.3.3. Kalite kültürünü yaygınlaştırma amacıyla düzenlenen etkinlik sayısı

PG4.1.2. Sosyal sorumluluk faaliyeti sayısı

PG4.3.4. Toplam Karbon Ayak İzi

PG4.4.2. BM Sürdürülebilirlik hedefleriyle ilişkilendirilen etkinlik (seminer, webinar, çalıştay) sayısı



4

HİZMET

GERÇEKLEŞTİRMEVE

SÜREÇLERİ

## 4. HİZMET GERÇEKLEŞTİRME VE SÜREÇLER

### 4.1. Yönetim Sistemi ve Liderlik

Tarsus Üniversitesi yönetim yaklaşımı, üniversite politikalarını gözetken bir [organizasyon şeması](#) ve tanımlanmış olan [iş akışları](#) çerçevesinde gerçekleştirilen katılımcı bir yönetimi ifade etmektedir. Kararlar temsiliyet yeteneği yüksek ve dış paydaş içeren kurul ve komisyonlar tarafından alınır ve kararların üniversite içindeki akışı birimlerdeki [komisyonlar](#) aracılığıyla koordine edilir. Üst yönetim en az yılda bir defa “**yönetimin gözden geçirmesi**” toplantıları ile süreçleri değerlendirir ve izler.

Üniversite yönetim sistemi, “Kalite Güvencesi Yönergesi” ile güvence altına alınmıştır. Kalite Güvencesi Sistemi, bileşenleri ve [döngüsü](#) kalite koordinatörlüğü web sayfası üzerinden erişime açıktır. Kalite süreçleri üniversite kalite komisyonu, kalite koordinatörlüğü ve birim kalite komisyonları aracılığıyla yürütülür.

Üniversitenin faaliyetleri, dış paydaşları da içeren katılımcı bir yaklaşımla hazırlanmış olan stratejik plandaki amaç ve hedefler doğrultusunda yönetilir. Stratejik plan, üniversite geneline yönelik değerlendirmeleri, paydaş görüşlerini, çevre analizlerini, amaç ve hedefleri, temel performans göstergelerini ve üniversitenin temel yol haritasını içerir.

Akademik ve idari birimlerde karar alma süreçleri, dış paydaşları da içerecek şekilde katılımcılık esaslı ile komisyonlar ve kurullar aracılığıyla yürütülür. Tüm akademik ve idari birimlerde ilgili komisyonlar kurulmuş olup, web sayfaları üzerinden kamuoyu ile paylaşılmaktadır. Tüm akademik ve idari süreçlerde [üniversite politikaları](#), [mevzuat](#) ve [tanımlı iş akışları](#) ve [görev tanımları](#) takip edilir.

### 4.2. Eğitim-Öğretim

Tarsus Üniversitesi’nde eğitim-öğretim süreçleri; eğitim-öğretim politikasında belirtildiği üzere, öğrenci merkezli, toplumsal gelişimi ve etik değerleri gözeterek bir şekilde yürütülür. Eğitim-öğretim süreçleri, “[yönetmelikler](#)”, “[yönergeler](#)” ve “[esas ve ilkeler](#)” doğrultusunda [iş akışları](#) ve [iyileştirme döngüleri](#) ile detaylı olarak tanımlanmış ve güvence altına alınmıştır.

Öğrenci İşleri Daire Başkanlığı eğitim-öğretim süreçleri ile ilgili tüm idari ve teknik süreçleri yürütür, planlamalar ve iyileştirmeler akademik bölüm ve birimlerde gerçekleştirilir, katılımcılığı sağlamak adına dış paydaşlar sürece dahil edilir. Bölüm ve birimlerdeki eğitim-öğretim süreçleri ile ilgili güncellemeler ve diğer hususlar üniversitenin “Eğitim-Öğretim ve Öğrenme Komisyonun” da görüşülerek üst yönetime iletilir.

Eğitim-öğretim ana faaliyeti; **programların ve müfredatların tasarımı, değerlendirilmesi ve izlenmesi, derslerin/programların yürütülmesi, akademik destek hizmetleri ve öğretim kadrosunun izlenmesi ve değerlendirilmesi** temel süreçlerini içermektedir.

Eğitim-öğretim programları ve eğitim planları tasarımı, ders görevlendirmesi ve ek ders ücretine ilişkin usul ve esaslar ve ön-lisans-lisans ve lisansüstü eğitim süreçlerine yönelik yönetmelikler ve yönergeler, üniversitemiz web sayfası

“[Mevzuat](#)” sekmesinde erişime açık haldedir.

- Müfredat ve ders bilgileri “[Bologna Bilgi Paketleri](#)” aracılığıyla web sayfası üzerinden erişime açılır ve bölümler / ilgili öğretim elemanları tarafından **her dönem başında** incelenerek gerekli güncellemeler yapılır.

- Ders dağılım dengesi ve ders programları, katılımcı bir anlayış ile bölüm ve birimlerdeki toplantılar aracılığıyla belirlenir ve akademik personel ders iş yükü her dönem takip edilir ve değerlendirilir. Ders yükünün belirlenmesinde yasal yükümlülükler, öğretim elemanı yetkinlikleri ve program ihtiyaçları göz önünde bulundurulur.
- Tarsus Üniversitesi'ndeki eğitim-öğretim süreçlerinde; ders dağılım dengesi, ders öğrenme-çıktıları ve program kazanımları, öğrenci iş yükü ve ders uyumu, öğrencilerin ve dış paydaşların katılımı ile dönem boyunca periyodik olarak değerlendirilir ve iyileştirilir. Bu döngünün işleyişi, [bölüm ve birim kurulları, öğrencileri de içeren paydaş toplantıları ve paydaş değerlendirme anketleri](#) ile veriye dayalı olarak ilerletilir. [Toplantı, tutanak ve anket prosedürleri](#) tanımlanmıştır ve web sayfası üzerinden ilgili tarafların erişimine açıktır.
- Dersler ve uygulamalar, öğrencinin merkezde olduğu yenilikçi öğrenme yaklaşımları ile yürütülür. Ders ve uygulamaların akışı, ders öğrenme çıktıları ile uyumlu olacak şekilde yürütülür.
- Ölçme ve değerlendirme kapsamında yenilikçi ve çağdaş yaklaşımlar uygulanır. Ölçme-değerlendirme yöntemi, ders bilgi paketleri ve öğrenci bilgi sistemi tanımlamaları ile öğrencilerin ve diğer paydaşların erişimine açılır.
- Eğitim-öğretim süreçlerinde, ders başarı durumu ve öğrenme çıktılarını kazanma düzeyi, dönem sonlarında hazırlanan "[ders değerlendirme dosyaları](#)" aracılığıyla ilgili öğretim elemanı tarafından raporlanır ve bu raporlar bölüm/birim kurulları ve birim kalite komisyonlarında

görüşülerek iyileştirmeler planlanır. Ders değerlendirme raporlarına yönelik rehber tarafların erişimine açıktır.

- İlgili tüm akademik ve idari birimler, tüm süreçleri; değerlendirme raporları, bölüm/birim kurul ve yönetim kurulu tutanakları, danışma kurul toplantıları ve paydaş katılımlı toplantı tutanakları ile kayıt altına alır, kanıtları ile yürütür ve sonuçlarını kamuoyu ile web sayfaları üzerinden paylaşır.

### 4.3. Araştırma-Geliştirme

Tarsus Üniversitesi'nde araştırma-geliştirme süreçleri "AR-GE ve İnovasyon Politikası" çerçevesinde, küresel eğilimleri gözeten, milli hedefler ile uyumlu ve [eğitim-öğretim süreçleri ile araştırma süreçlerini](#) bir araya getirecek şekilde yürütülür.

- Katılımcı bir yaklaşımla hazırlanmış olan üniversite stratejik planı ve performans göstergeleri, üniversite genelindeki akademik birimler ve araştırma merkezleri tarafından yapılacak olan araştırma-geliştirme faaliyetlerine yönelik planlamalara rehberlik eder.
- Araştırma-geliştirme süreçlerinde üst yönetim, tüm akademik birimler, ilgili idari birimler (Strateji Geliştirme Daire Başkanlığı, İdari-Mali İşler Daire Başkanlığı, Yapı İşleri Daire Başkanlığı vb.), Araştırma ve Uygulama Merkezleri, Proje Ofisi ve BAP koordinasyon birimi üst düzeyde sorumluluk alır. Tüm araştırma-uygulama merkezlerinin, proje ofisinin ve BAP koordinasyon biriminin yönergeleri tanımlanmış ve [web sayfaları](#) üzerinden erişime açılmıştır.

Araştırma-geliştirme süreçleri temel olarak; araştırma-geliştirme süreçlerinin planlanması, kaynak

yönetimi, lisansüstü eğitim, öğretim elemanlarının araştırma yetkinliklerinin ve gelişimlerinin izlenmesi ve uluslararası iş birliği yönetimi faaliyetlerini içerir.

- Tüm akademik birimler, araştırma ve uygulama merkezleri, proje ofisi ve koordinasyon birimleri, stratejik planda yer alan temel ve genel performans göstergelerine yönelik periyodik olarak planlamalar yapar ve bu planları izler (asgari dönem başlarında ve sonlarında birer defa).
- Araştırma-geliştirme süreçleri planlamaları, uygulamaları ve izleme süreçleri, "[Araştırma-Geliştirme PUKÖ Döngüsü](#)" çerçevesinde yürütülür. Süreçte dış paydaş katılımı sağlanır.
- Araştırma-geliştirme süreçleri eğitim-öğretim süreçleri ile birlikte planlanır ve öğrencilerin eğitim-öğretim süreci boyunca araştırma-geliştirme süreçlerinin planlanması, uygulanması ve izlenmesi süreçlerinde bir paydaş olarak rol alması sağlanır.
- Araştırma-Geliştirme süreçlerine yönelik çıktılar, "Akademik Performans Bilgi Sistemi" ne öğretim elemanları tarafından tanımlanır. Bilgi sistemi sürekli olarak güncel tutulur.
- Akademik bölüm ve birimlerde, belirlenmiş olan araştırma-geliştirme hedeflerine yönelik periyodik olarak dönem sonlarında değerlendirmeler yapılır, stratejik performans göstergelerine katkı sunma düzeyi irdelenir ve bu raporlar bölüm/birim kurulları ve kalite komisyonları gündemlerine alınarak görüşülür.

#### 4.4. Toplumsal Katkı

Tarsus Üniversitesi'nde toplumsal katkı faaliyetleri, "[Toplumsal Katkı Politikası](#)" metninde yer alan ilkeler ve amaçlar çerçevesinde, tanımlanmış olan [iyileştirme döngüsü](#) takip edilerek yürütülür.

Toplumsal katkı faaliyetleri yönetimi kapsamındaki süreçler; *faaliyetlerin ve kaynakların planlaması, yürütülmesi ve toplumsal katkı performansının izlenmesini* içermektedir.

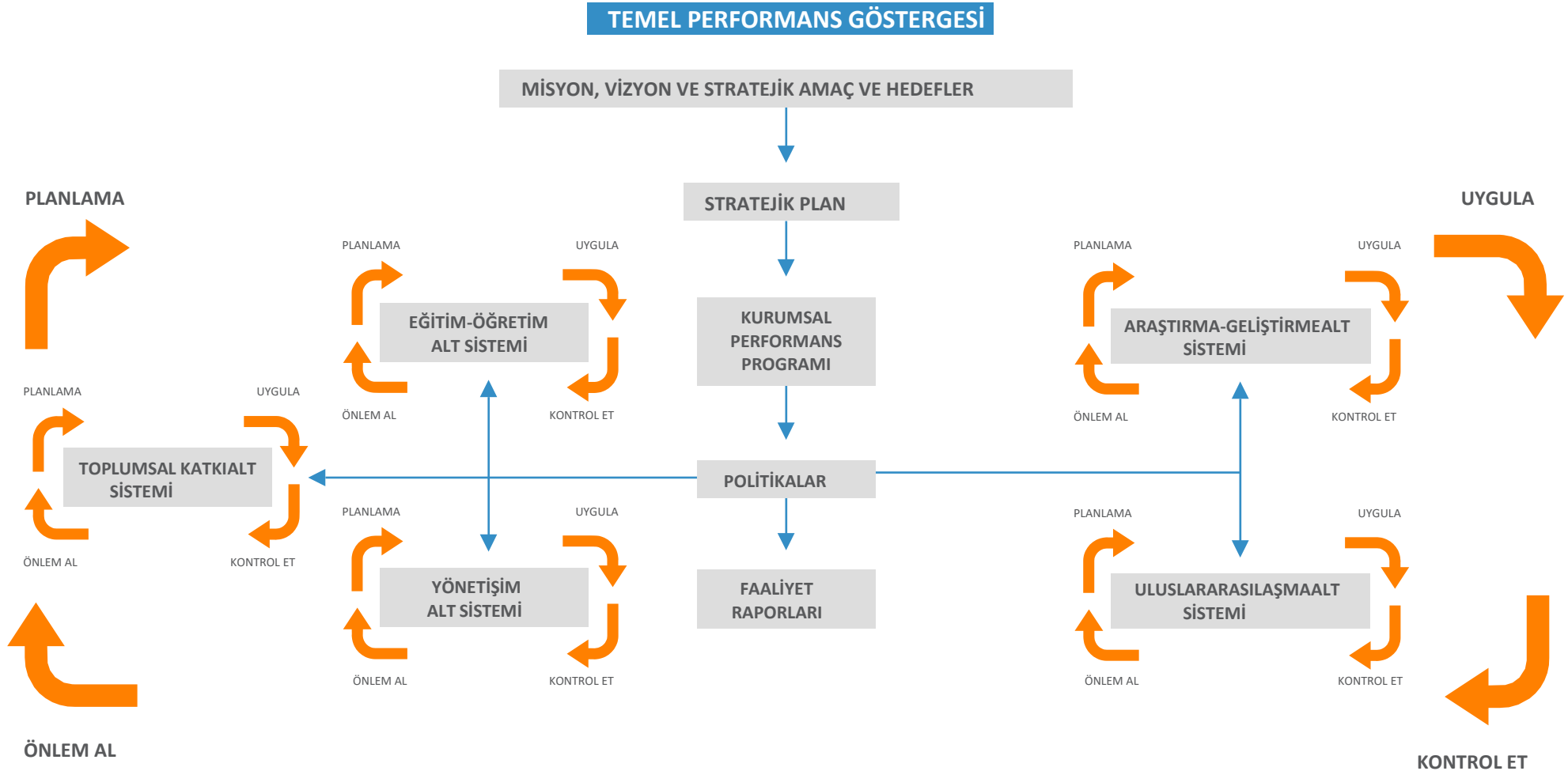
- Akademik ve idari birimler, faaliyetlerini yürütürken, stratejik planda yer alan amaç ve hedefleri gözetirler ve amaç ve hedeflere katkı sunabilecek faaliyet planlamaları yapar, yürütür ve sonuçlarını izlerler.
- Toplumsal katkı süreçleri yürütülürken öğrenci ve diğer dış paydaş katılımı sağlanır, tarafların görüş ve önerileri raporlanarak değerlendirilir.
- Eğitim-öğretim ve araştırma-geliştirme süreçlerinde, toplumsal katkı gözetilir, seçmeli ders paketlerinde sosyal sorumluluk projelerine yer verilir ve bu alandaki çıktılar web sayfaları üzerinden kamuoyu ile paylaşılır.

5

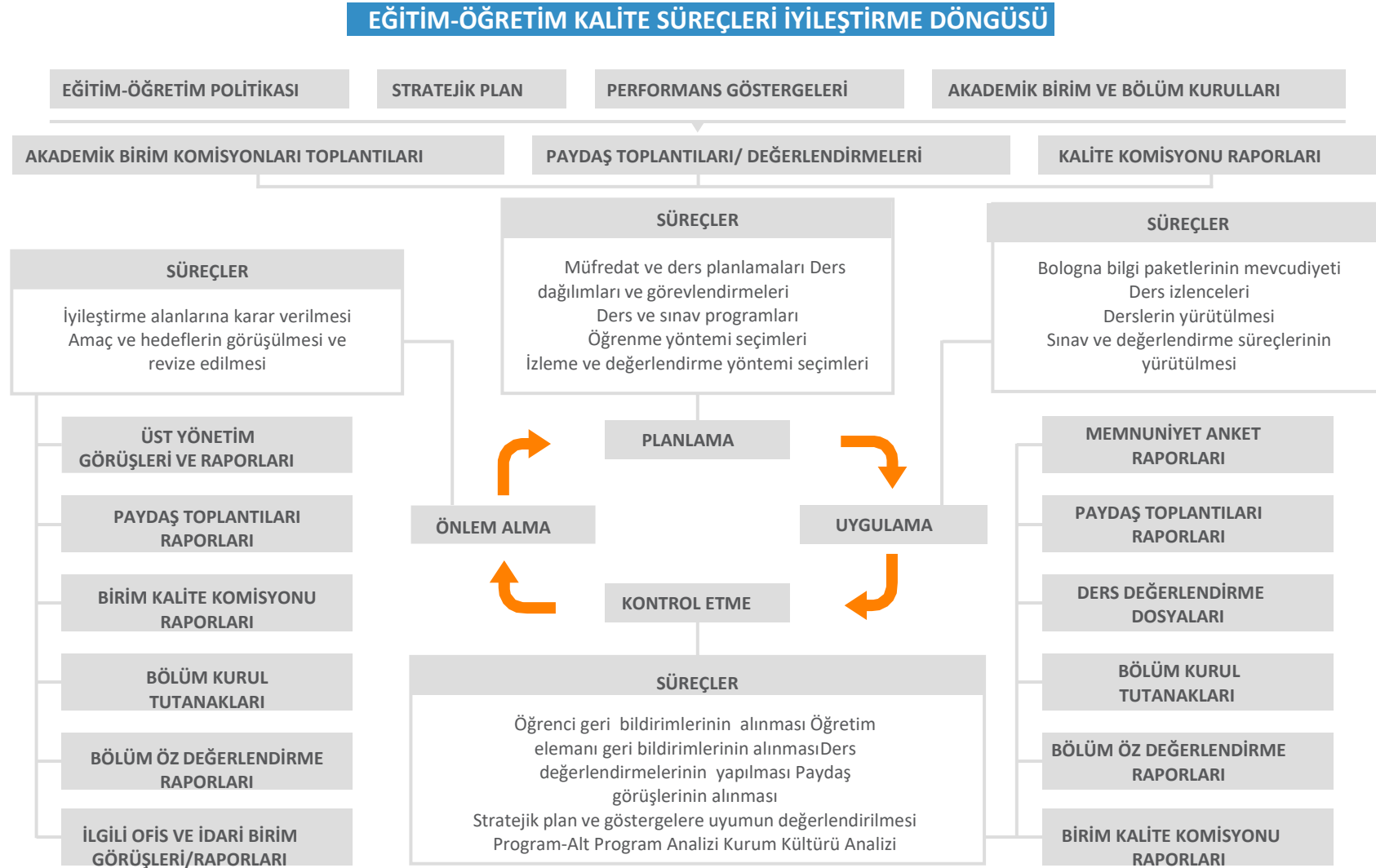
**İYİLEŐTİRME DÖNGÜLERİ**

## 5. İYİLEŞTİRME DÖNGÜLERİ

KGS kapsamında tüm süreçlerde, PUKÖ döngüleri esas alınır. PUKÖ döngüleri, sürekli iyileştirmeye temel sağlayan yaklaşım olarak kabul edilir. KGS kapsamındaki tüm süreçler, paydaş görüşlerini de içeren yeterli veri ve kanıt ile; planlanır (1), planlar çerçevesinde uygulamalar gerçekleştirilir (2), uygulamalar periyodik olarak izlenir ve analiz edilir (3), kanıt ve veri çerçevesinde iyileştirme çalışmaları yürütülür (4). Kalite Güvencesi Sistemi, Şekil 3.'de yer aldığı gibi, stratejik plan, kurum politikaları ve paydaş görüşleri çerçevesinde yürütülür.

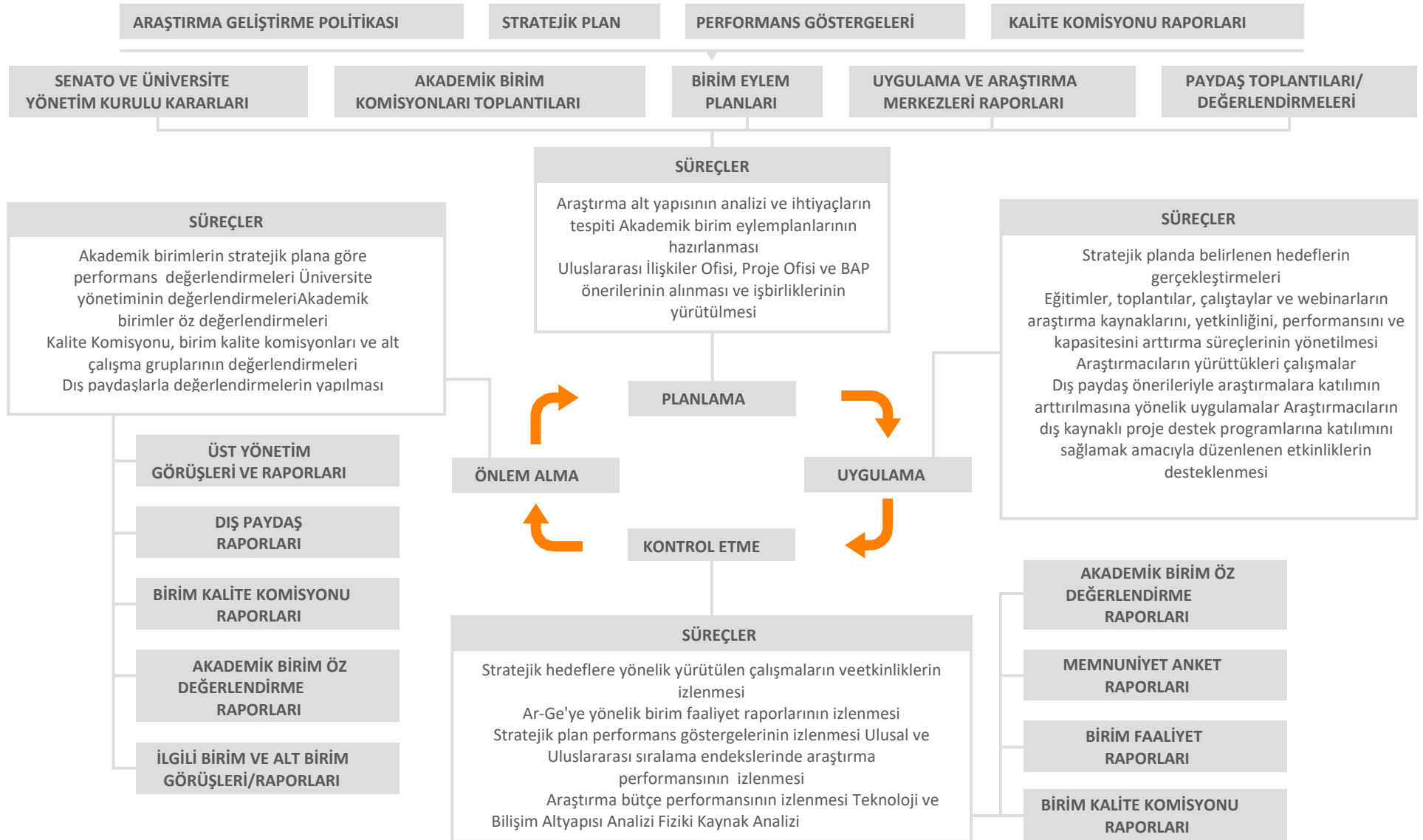


Eğitim-Öğretim, Araştırma-Geliştirme ve Toplumsal Katkı süreçleri, “4. Hizmet Gerçekleştirme ve Süreçler” başlığında yer alan süreçleri içerecek şekilde, aşağıda görselleştirilen döngüler çerçevesinde yürütülür.



**Şekil 4.** Eğitim-Öğretim Kalite Süreçleri İyileştirme Döngüsü

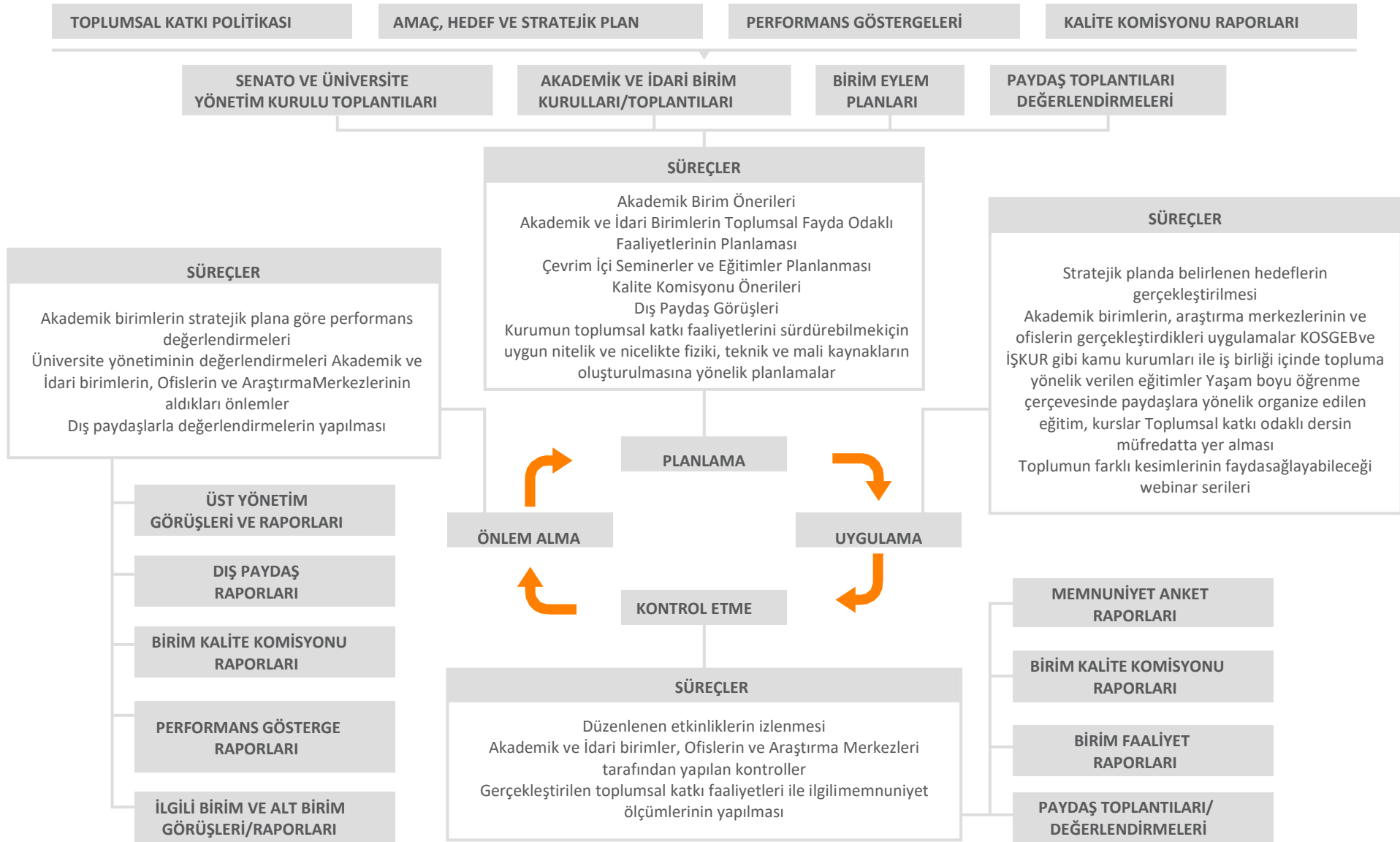
### ARAŞTIRMA-GELİŞTİRME KALİTE SÜREÇLERİ İYİLEŞTİRME DÖNGÜSÜ



Şekil 5. Araştırma-Geliştirme Kalite Süreçleri İyileştirme Döngüsü



## TOPLUMSAL KATKI KALİTE SÜREÇLERİ İYİLEŞTİRME DÖNGÜSÜ



**Şekil 6.** Toplumsal Katkı Kalite Süreçleri İyileştirme Döngüsü

6

**ÖLÇME, ANALİZ VE  
İYİLEŞTİRME**

## 6. ÖLÇME, ANALİZ VE İYİLEŞTİRME

Tarsus Üniversitesi; Kalite Güvence Sistemi'ni güvence altına almak ve Kalite Güvence Sistemi'nin etkinliğini sürekli olarak iyileştirmek amacıyla izleme, ölçme, analiz ve iyileştirme süreçlerini planlamakta ve uygulamaktadır.

### 6.1. Ölçme ve İzleme

Tarsus Üniversitesi, ölçme ve izleme faaliyetlerini Stratejik Plana uygun olarak gerçekleştirmektedir. Bu kapsamda, "Stratejik Hedef ve Göstergeler" ve "Temel Performans Göstergeleri" temel alınmaktadır. Üniversitede performans göstergelerinin kurum ve birimler düzeyinde izlenmesine ilişkin bir süreç mevcuttur. İzleme ve değerlendirme çalışmaları periyodik olarak gerçekleştirilmektedir. Bu bağlamda, çeyrekler halinde birimlerden toplanan veriler, kurum ölçeğinde değerlendirmeye tabi tutulmaktadır. Kalite Güvencesi Sistemine, Stratejik Plana ve İç Kontrol süreçlerine ilişkin izleme ve değerlendirme bütünsel olarak gerçekleştirilmektedir.

### 6.2. Paydaş Memnuniyeti

Stratejik yönetim süreci ile periyodik izleme ve iyileştirme faaliyetlerinin içselleştirilmesi ve paydaş katılımını temel alan, yenilikçi bir kalite güvencesi sistemi kurgulanmıştır. Bu kapsamda paydaş memnuniyetini değerlendiren bir anket sistemi geliştirilmiştir. [Anket sistemi](#) Kalite Koordinatörlüğü web sayfasında erişime açıktır. Her yılın Şubat ayında periyodik olarak düzenlenen memnuniyet anketleri uygulamasıyla iç ve dış paydaş memnuniyeti ölçülerek analizleri gerçekleştirilmekte ve sonuçlar kamuoyuna sunulmaktadır.

### 6.3. Sürekli İyileştirme

Tarsus Üniversitesi, KGS'yi Sürekli İyileştirme (Kaizen) çalışmalarıyla desteklemekte ve geliştirmektedir. Üniversitemizde, Kalite Güvencesi ve sürekli geliştirme çalışmaları, "Planla-Uygula-Kontrol Et-Önlem Al (PUKÖ)" döngüsü esas alınarak yürütülmektedir. Bu bağlamda, Tarsus Üniversitesi'nde Kalite Güvence Sistemi uygulamaları ile "eğitim-öğretim", "araştırma-geliştirme", "toplumsal katkı" ve "yönetim sistemi" faaliyetlerinin temelini, "PUKÖ" yaklaşımı oluşturmaktadır.

7

**KAMUOYUNU  
BİLGİLENDİRME VE HESAP  
VERİLEBİLİRLİK**

## 7. KAMUOYUNU BİLGİLENDİRME VE HESAP VERİLEBİLİRLİK

Tarsus Üniversitesi, Kalite Güvencesi Politikasında yer alan, “Tüm faaliyetlerini hesap verebilirlik, performans odaklılık, uzmanlaşma ve çeşitlilik ilkeleri çerçevesinde “planla, uygula, kontrol et ve önlem al” yaklaşımı ile kalite odaklı yürütür”, ayrıca Yönetim Politikasında da “Adaletli ve şeffaf bir yönetim modelini uygular ve sürdürülebilirliğini sağlar” ifadeleriyle, yönetimin tüm paydaşlarına ve genel kamuoyuna hesap verebilirliğin temel ilke olduğunu ilan etmektedir. Tarsus Üniversitesi 2025-2029 Stratejik Planında da “şeffaflık” temel değerler arasında yer almaktadır. Üniversitemizin tüm faaliyetlerinin, mali yönetim ve kontrol mevzuatı ile yürütüldüğü, kamu kaynaklarının ekonomik ve verimli bir şekilde kullanılmasını temin etmek üzere iç kontrol süreçlerinin izlendiği ve gerekli tedbirlerin alınarak, paylaşılan tüm bilgilerin güvenilir, tam ve doğru olduğu, her yıl yayınlanan idare faaliyet raporları ile teyit edilmektedir.

Üniversitemiz, şeffaflık ilkesinin gereği olarak gerçekleştirdiği tüm faaliyetlerine dair kamuoyunu ilgilendiren haberleri, duyurularını, raporlarını ve etkinliklerini açık, doğru ve güncel bir şekilde kurumsal itibarının ve marka değerinin öncelikli tutulması ilkesi kapsamında görsel ve dijital medya yöntemlerinden yararlanarak paylaşmaktadır. Üniversitemizin ana sayfasında yer alan Haberler, Duyurular ve Etkinlikler isimli başlıklar kamuoyu bilgilendirmesi adına sürekli ve aktif bir şekilde güncel tutulmaktadır.

Üniversitemizin akademik ve idari birimleri, eğitim-öğretim programları, araştırma-geliştirme çalışmaları ve tüm faaliyetleri hakkındaki bilgiler açık, güncel ve kolay erişilebilir şekilde yayımlanmakta ve kamuoyuyla paylaşılmaktadır. Mevzuat hükümlerine göre hazırlanması gereken tüm raporlar, faaliyetler ile ilgili güncel veriler ve Kurum İç Değerlendirme Raporları, üniversite ve birimlerin resmi internet sayfaları üzerinden kamuoyuyla paylaşılmaktadır. Üniversite bünyesinde bulunan akademik ve idari birimlerin faaliyetlerinin, oluşturulan yazılı-görsel basın bültenlerinin/haber metinlerinin, Üniversite web sayfası başta olmak üzere Üniversitemizin resmi sosyal medya hesapları üzerinden de kamuoyuyla paylaşımı Bilgi ve İletişim Ofisi tarafından gerçekleştirilmektedir. Üniversiteyi tanımak isteyen öğrencilere yönelik tanıtım etkinlikleri gerçekleştirmek ve üniversite hakkında tanıtım materyallerini hazırlamak, ulusal-yerel basın kuruluşları ile ilişkilerin kurulmasını sağlamak, etkinliklerde fotoğraf ve/veya kamera kaydı almak, medyada çıkan haberlerin düzenli takibini yapmak ve arşivini tutmak süreçleri de Bilgi ve İletişim Ofisi tarafından gerçekleştirilmektedir. Ofis faaliyetleri “Bilgi ve İletişim Ofisi Yönergesi” ile güvence altına alınmıştır.



TARSUS  
ÜNİVERSİTESİ